

L'importance économique de l'Université de Fribourg dans le canton de Fribourg

01.10.2025

Michael Grass

Responsable des analyses et des études

Le rôle des universités

Du Moyen Âge au début de l'époque moderne (environ XIIe siècle – XVIIIe siècle)



Préservation du savoir et formation des élites

Les universités étaient des lieux de rencontre des savants et le berceau de processus sociaux, culturels et intellectuels. Elles servaient avant tout à la formation des élites et à la préservation du savoir.

Du XIXe siècle jusqu'au milieu du XXe siècle



Les universités comme sources d'innovation

Les universités deviennent des moteurs de la connaissance scientifique, de plus en plus liées aux développements industriels et technologiques (par ex. chimie, électrotechnique, médecine).

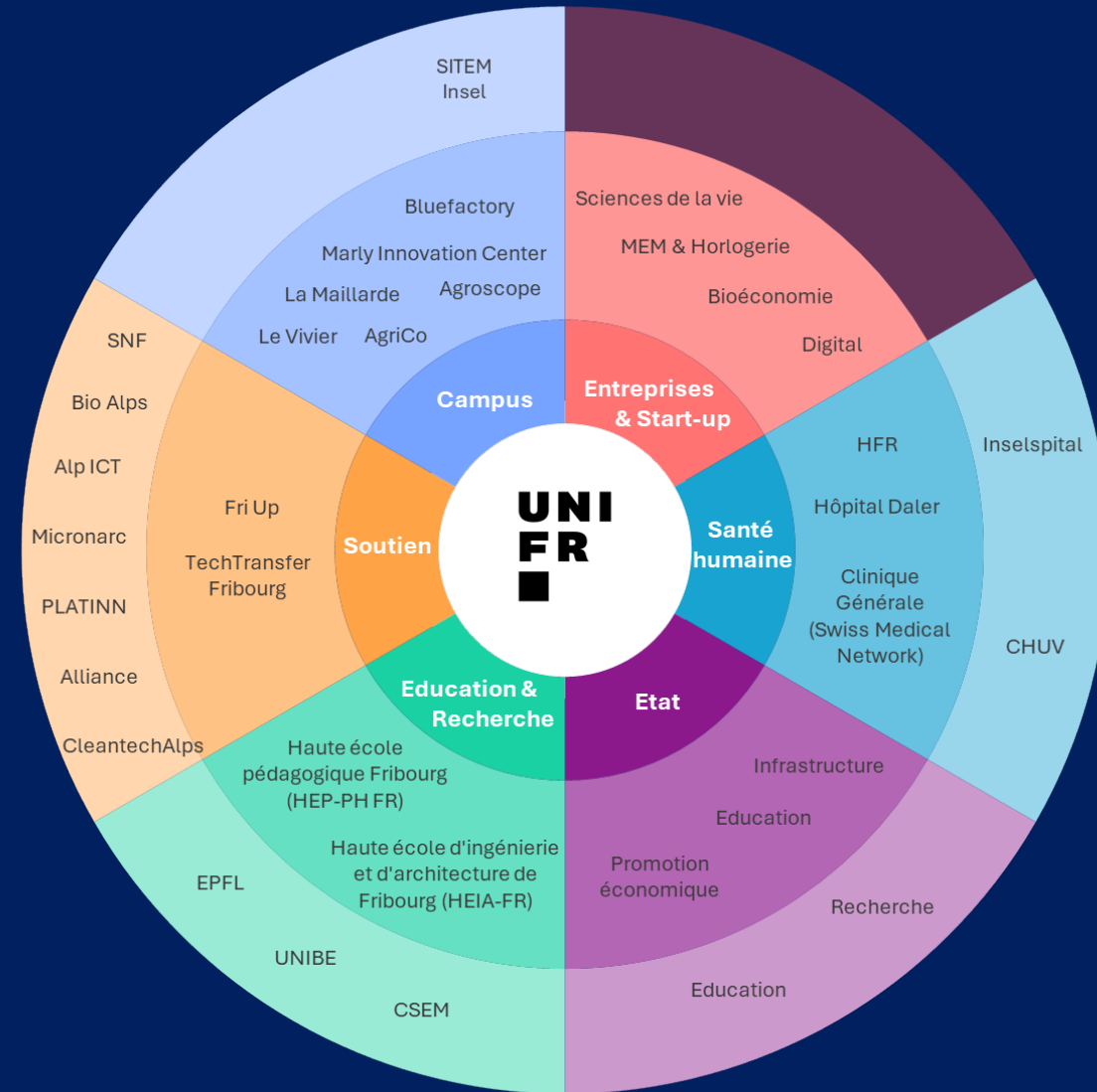
De la fin du XXe siècle à nos jours



Les universités comme moteurs des écosystèmes d'innovation

Les universités sont une composante intégrale des systèmes régionaux d'innovation. Outre la recherche et l'enseignement, le transfert de connaissances, les spin-offs, les start-ups ainsi que les coopérations avec les entreprises constituent des missions centrales.

L'UNIFR comme plaque tournante de l'écosystème régional d'innovation



Exemples de la fonction de plaque tournante



Smart Living Lab sur le campus Bluefactory

Projet commun de l'UNIFR avec la HEIA-FR et l'EPFL. Au Smart Living Lab, des chercheuses et chercheurs issus de diverses disciplines liées à la construction étudient le bâtiment et le quartier du futur.

Food Research and Innovation Center (FRIC)

Activités interdisciplinaires en recherche, enseignement et formation continue dans le domaine des sciences alimentaires. Collaboration avec des entreprises locales, nationales et internationales, en particulier dans les secteurs du lait, du fromage, du café et du chocolat.



Hôpital fribourgeois (HFR)

L'HFR est un « hôpital universitaire d'enseignement et de recherche ». Il est étroitement lié à l'UNIFR dans l'enseignement et la recherche, l'UNIFR proposant depuis 2019 une formation médicale complète. Cela renforce le positionnement de l'HFR et accroît son attractivité pour le personnel spécialisé et les patients.

Soutien aux start-up

Service de transfert de savoir et de technologie (KTT). Promotion de coopérations entre chercheurs et partenaires industriels, soutien à la création de spin-offs par des conditions favorables pour la concession de licences technologiques, ainsi que financement de projets d'innovation.

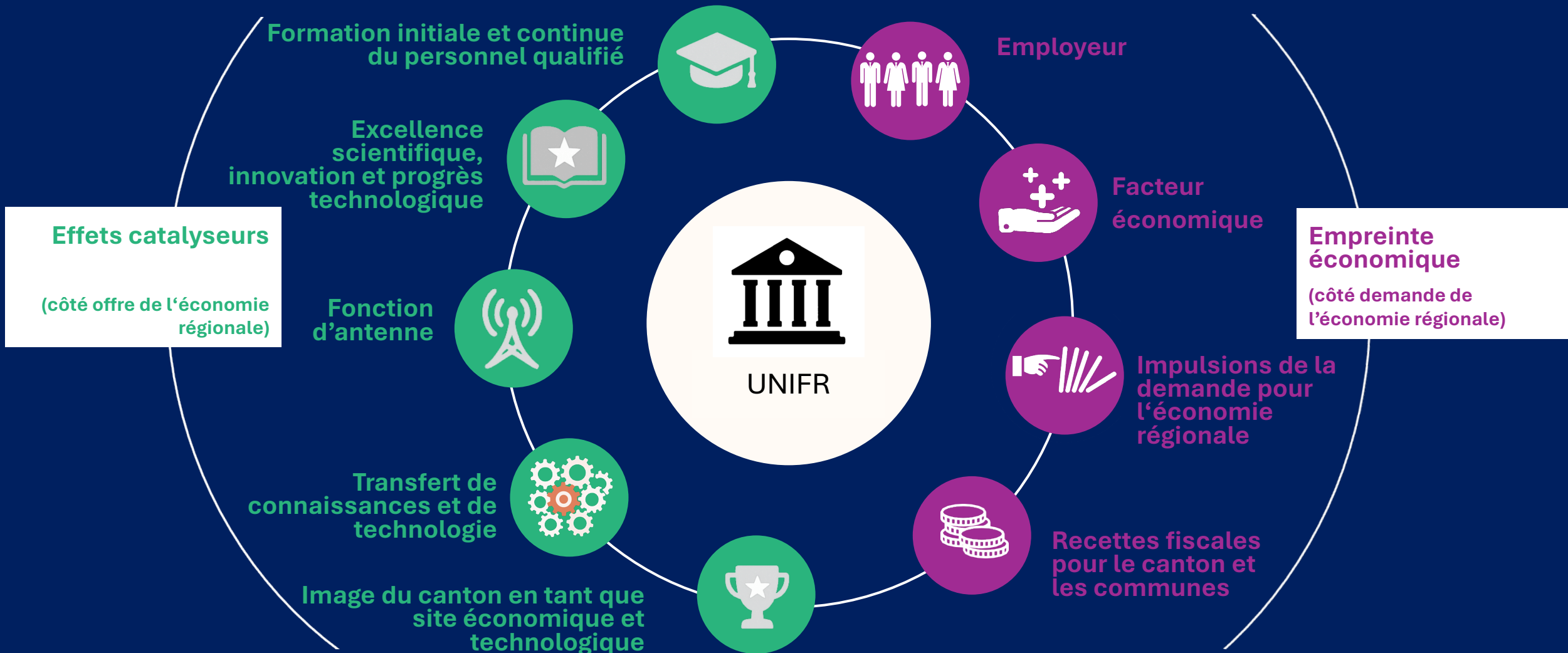
Fonction de charnière pour les campus technologiques

Des start-up comme Xemperia et Seprify ont été fondées à l'UNIFR et ont ensuite poursuivi leurs activités au campus technologique Marly Innovation Center.

Collaboration avec les hautes écoles spécialisées régionales

Plus de 100 coopérations avec la HES-SO Fribourg, dont 73 au sein de la Faculté des sciences et de médecine. 60 coopérations avec la HEIA-FR.

Importance économique de l'UNIFR



Formation initiale et continue du personnel qualifié

Lieu d'études des étudiants fribourgeois

UNIFR autres universités



Domicile des étudiants UNIFR avant les études



Nombre stable d'étudiants (env. 10'000) et de diplômés (env. 2'450).



L'économie en tant que bénéficiaire

- **Approvisionnement constant en personnel qualifié**
- La majorité des diplômes sont obtenus dans des **disciplines fortement orientées vers la pratique** (droit, psychologie, pédagogie spécialisée et sociale, médecine humaine, économie d'entreprise et sciences de l'éducation).
- Les étudiants sont **bien préparés au marché du travail** et formés aux compétences demandées. 75% des bachelors, 82% des masters et 95% des doctorants utilisent dans leur profession des compétences correspondant à celles acquises à l'UNIFR.
- Le **bilinguisme constitue un atout unique (USP)** et répond aux besoins spécifiques du marché du travail fribourgeois.
- Renforcement de la **qualification du personnel qualifié régional grâce à la formation continue**. En 2024, 155 formations continues ont été proposées, réunissant 4'705 participants.

Sécurisation du personnel qualifié: grâce à un nombre constant de diplômés et à des filières d'études proches de la pratique, l'université apporte une contribution importante à l'approvisionnement régional en personnel qualifié.

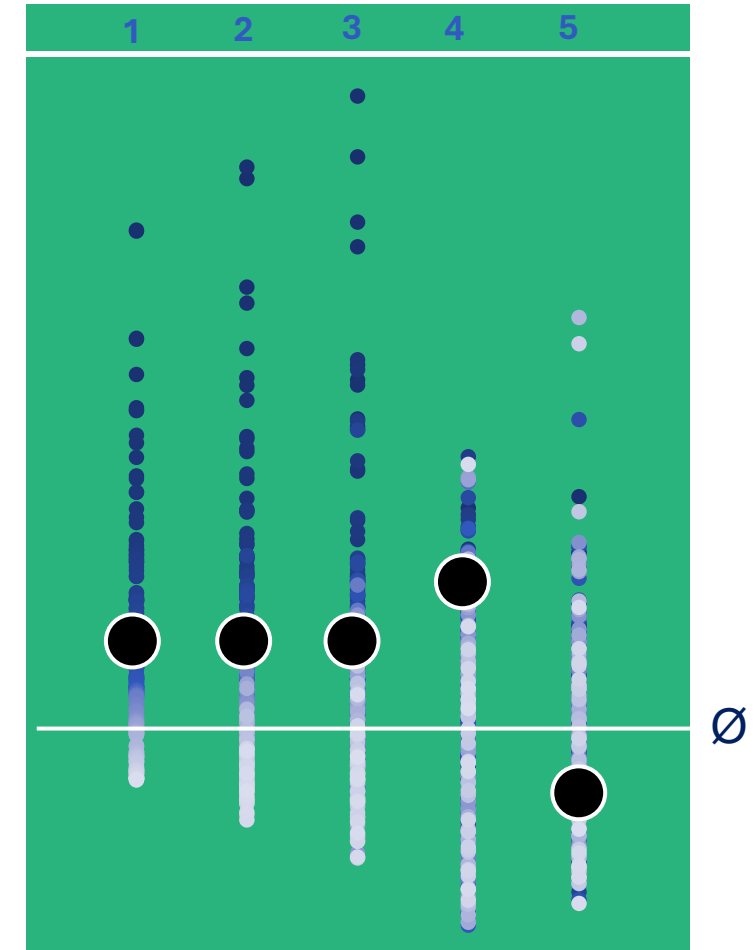
Excellence scientifique

CWTS Leiden Ranking, 2024, 491 universités européennes

	1	2	3	4	5
Part des publications	in Top 10% (Europe)	in Top 5% (Europe)	in Top 1% (Europe)	International Collaboration	Industry Collaboration
UNIFR	11,4%	6,0%	1,3%	74,0%	4,4%
Valeur maximale CH	17,6%	9,4%	2,4%	76,4%	10,9%
Valeur maximale Europe	18,1%	10,1%	2,5%	84,5%	18,4%
Valeur maximale CH	17,6%	9,4%	2,4%	76,4%	10,9%
Rang	130	112	111	21	372

- L'UNIFR se situe dans le tiers supérieur des universités européennes en ce qui concerne les publications de haut niveau.
- Position particulièrement forte dans les sciences de la vie et les géosciences. Rang : 31 avec une part de 15,5% dans le Top 10% en Europe.
- Environ trois quarts de toutes les publications de l'UNIFR résultent d'une collaboration internationale (rang 21 en Europe). Cela génère des retombées de connaissances (knowledge spillover) et souligne la pertinence de la recherche.
- La part des publications réalisées en collaboration avec l'industrie est inférieure à la moyenne.

Répartition Top 250 Europe



Excellence scientifique

	1	2	3	4	5	6	7	8	9	10	11	12	Ø
Part du budget universitaire au total des universités suisses	ETHZ (21%)	UZH (17%)	EPFL (12%)	BE (10%)	BS (10%)	GE (9%)	LS (9%)	UNIFR (3%)	SG (3%)	USI (2%)	NE (1%)	LU (1%)	
Part des revenus de recherche dans le budget total	BS (32%)	EPFL (27%)	USI (26%)	LS (23%)	ETHZ (23%)	BE (21%)	GE (21%)	UNIFR (20%)	NE (19%)	UZH (18%)	LU (15%)	SG (9%)	22%
Part du financement FNS dans le budget total	USI (12%)	NE (12%)	GE (11%)	UNIFR (11%)	BS (11%)	EPFL (10%)	BE (10%)	LS (10%)	UZH (8%)	ETHZ (7%)	LU (6%)	SG (2%)	9%
Part du FNS dans l'ensemble des revenus de recherche	NE (62%)	UNIFR (57%)	GE (54%)	UZH (47%)	BE (46%)	USI (46%)	LS (43%)	LU (41%)	EPFL (36%)	BS (34%)	ETHZ (31%)	SG (22%)	40%

- 2020–2024 : **548 projets FNS** lancés avec un financement total de 177,8 mio CHF
- La grande importance des recettes issues des projets FNS pour le budget global (11%, 4e rang parmi les universités suisses) démontre la **compétitivité et l'excellence des performances de recherche**.
- La part des recettes FNS dans l'ensemble des revenus de recherche s'élève à 57% (2e rang) et souligne **la focalisation supérieure à la moyenne de l'UNIFR sur la recherche de pointe**.
- **Forte dynamique** : les recettes FNS ont augmenté de 31% au cours des dix dernières années – soit presque deux fois plus que l'ensemble des revenus de recherche (+17%).
- 2014–2024 : **35 projets de recherche européens (28,8 mio CHF)**. Les subventions européennes constituent un indicateur international d'excellence et de compétitivité, elles sont essentielles pour les échanges scientifiques internationaux et renforcent la renommée des chercheurs ainsi que de l'UNIFR.

Fonction d'antenne

- **Collaborations scientifiques** : 74% des publications scientifiques résultent d'une collaboration internationale. Cela renforce d'une part la réputation de l'UNIFR, associée à des effets d'attraction pour les chercheurs et les étudiants internationaux. D'autre part, les collaborations scientifiques internationales génèrent des effets positifs de diffusion des connaissances (*knowledge spillover*) et contribuent ainsi au développement technologique local.
- **EU Grants** : L'obtention de projets Horizon Europe et ERC permet d'attirer à Fribourg de la recherche de pointe internationale ainsi que du savoir-faire, et favorise des impulsions régionales en matière d'innovation.
- **Coopérations de projets FNS** : En 2024, l'UNIFR a collaboré avec 656 partenaires de projet dans le cadre de projets FNS (56 partenaires de projet de l'Espace Mittelland, 129 du reste de la Suisse, 466 de l'étranger).
- **Fribourg comme lieu de domicile** : L'UNIFR attire de nombreux étudiants d'autres cantons (58%) et de l'étranger (16%). Pendant leurs études, 70% des étudiants résident dans le canton, et cinq ans après l'obtention de leur diplôme et l'entrée dans la vie professionnelle, 21% y habitent encore. Pour les doctorants, cette proportion atteint même 31%. Fribourg en tant que lieu de domicile bénéficie non seulement de la présence de personnes qualifiées et de leur pouvoir d'achat, mais aussi d'un enrichissement culturel.

Fonction d'antenne : l'UNIFR est fortement intégrée dans le paysage de la recherche nationale et internationale et favorise ainsi l'attraction de connaissances et d'acteurs économiques.

Transfert de connaissances et de technologie

- **Orientation des axes de recherche** vers les tendances technologiques mondiales et les spécialisations cantonales.
 - 25 facultés/instituts présentent des points de connexion avec les technologies d'avenir actuellement pertinentes pour le canton de Fribourg (p. ex. Food Tech, nanotechnologies, capteurs, robotique, énergie, medtech, biotech, bioinformatique).
 - Coopérations de recherche ainsi que formation initiale et continue du personnel qualifié dans les technologies d'avenir pertinentes.
- **Promotion de la création de spin-offs**, par exemple grâce à des conditions favorables pour la concession de licences de technologies.
- **Fonction de charnière :**
 - En tant qu'**opératrice de plateformes et d'infrastructures d'innovation** (p. ex. laboratoires interdisciplinaires), l'UNIFR permet aux start-up d'accéder à des équipements de pointe.
 - Grâce à la mise à disposition d'infrastructures, de financements et de services de conseil par l'UNIFR, **des idées et projets innovants sont initiés**, qui peuvent ensuite franchir de nouvelles étapes dans des campus technologiques (p. ex. Marly Innovation Center).
 - Par la **coopération avec les hautes écoles spécialisées** (100 avec la HES-SO, 60 avec la HEIA), les connaissances issues de la recherche fondamentale peuvent être transférées vers la recherche appliquée et le développement proches de la pratique (p. ex. Smart Living Lab).
- **Coopérations et services pour les entreprises** : près d'un quart des revenus de recherche proviennent du secteur privé. L'UNIFR crée des plateformes (p. ex. FRIC) pour la coopération avec les entreprises.
- **Formations continues proches de la pratique** qui renforcent le transfert de savoir-faire vers la région.

Transfert de connaissances et de technologie : l'UNIFR est l'initiatrice de la dynamique d'innovation et un pont pour le progrès technologique dans le canton de Fribourg.

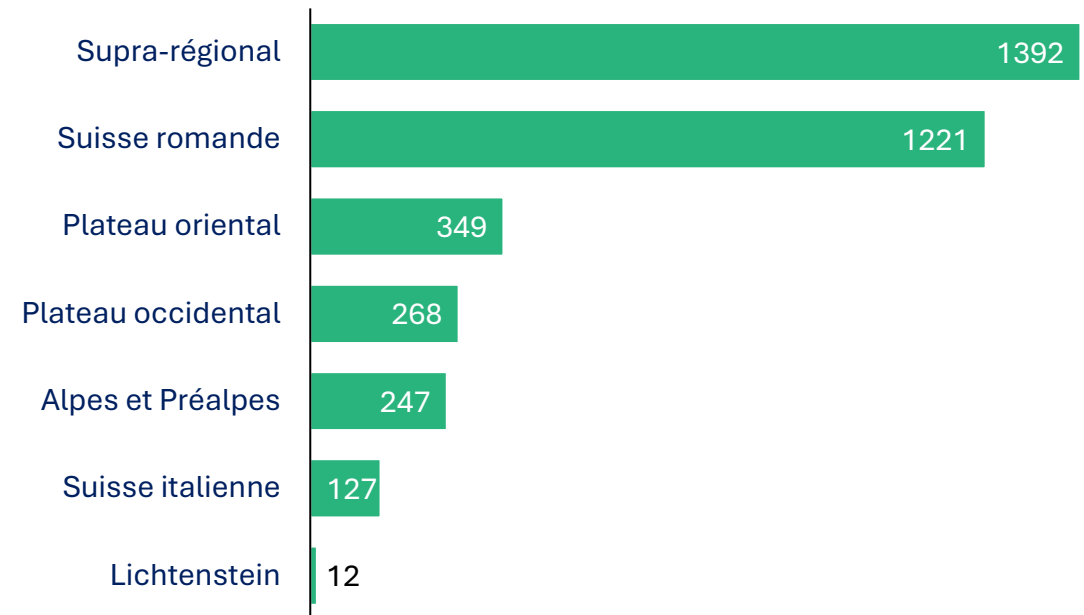
L'impact de l'UNIFR sur l'image

L'impact sur l'image

La perception positive de l'UNIFR dans son rôle de plaque tournante du système régional d'innovation renforce non seulement sa propre réputation, mais contribue également à façonner l'image du canton en tant que site d'implantation pour les entreprises.

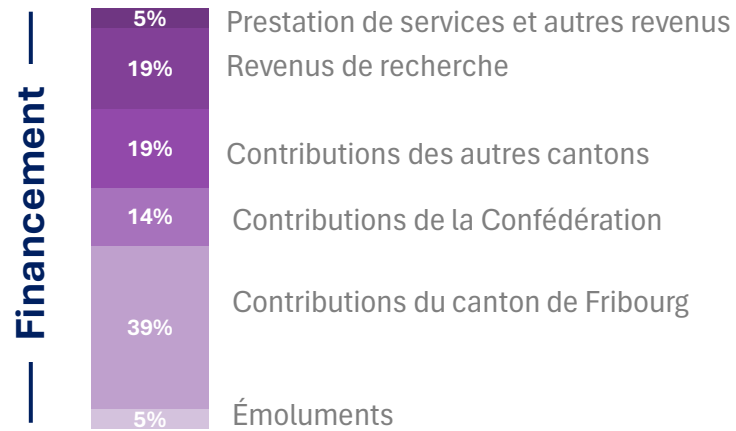
- ↑ 75% d'étudiants étrangers et extracantonaux
- Bilinguisme
- Succès de la recherche
- Coopérations avec les entreprises
- Soutien aux start-up

Présence médiatique de l'UNIFR en 2024 par régions WEMF



L'impact sur l'image : l'UNIFR est largement reconnue et, par ses activités d'enseignement, de recherche, de développement ainsi que par ses nombreuses coopérations, elle renforce la perception du canton de Fribourg en tant que site de connaissance et de technologie.

Employeur et facteur économique



Revenus 2024 : 326,5 mio CHF
(Valeur de production brute)

— **facteurs de production externes** 58,4 mio CHF
(Dépenses matérielles, entretien des bâtiments, mobilier, services informatiques, etc.)

≡ **Valeur ajoutée brute** 268,1 mio CHF

Contribution de l'UNIFR à la performance économique cantonale (1,4%)

Employeur

	UNIFR	Part dans l'économie cantonale fribourgeoise
Personnes occupées (HC)	1'919	1,5%
Personnes occupées (ETP)	2'704	1,6%
Salaires bruts et traitements (mio CHF)	222,4	1,9%

Croissance

	UNIFR	Économie totale FR
Valeur ajoutée brute (nominale)	29%	23%
VAB par étudiant	34%	
VAB par ETP (productivité)	17%	7%
Emploi (ETP)	10%	14%

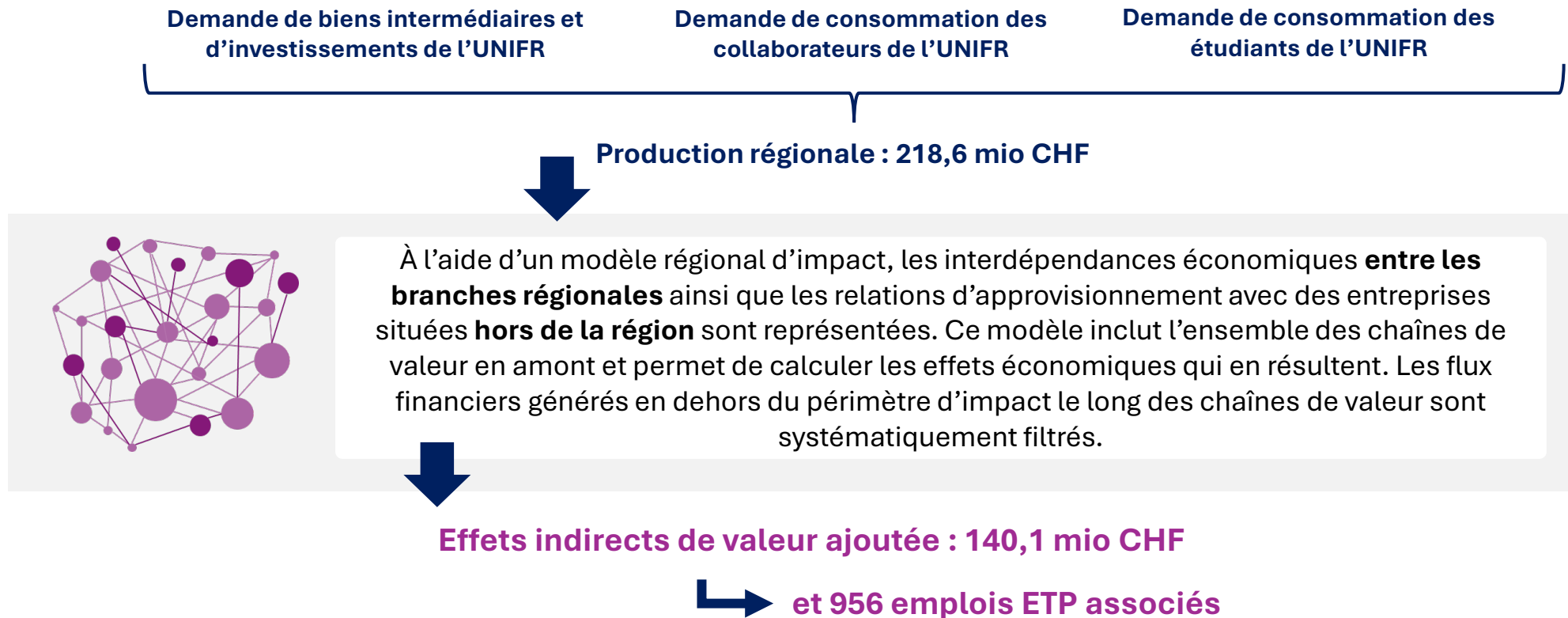
Employeur et facteur économique : les prestations d'enseignement, de recherche, de développement et de services de l'UNIFR apportent une contribution significative à l'économie cantonale.

Impulsions pour l'économie régionale

	Volume de commandes de l'UNIFR auprès des entreprises établies dans	Masse salariale de l'UNIFR selon le lieu de domicile des employés	Lieu de domicile des étudiants pendant leurs études
Impulsion	Demande de biens intermédiaires et d'investissements	Dépenses de consommation des employés (intérieur FR)	Dépenses de consommation des étudiants (intérieur FR)
mio CHF	61.7	102.5	147.1
<div style="background-color: black; color: white; padding: 5px; margin-bottom: 5px;">FR</div> <div style="background-color: #808080; color: white; padding: 5px; margin-bottom: 5px;">autres cantons</div> <div style="background-color: #a0a0a0; color: white; padding: 5px;">Étranger</div>			
Production régionale	25.0	79.0	113.6

Effet d'impulsion : par l'UNIFR, ses collaborateurs ainsi que ses étudiants, des impulsions de demande d'environ 311,3 mio CHF sont générées dans le canton de Fribourg. Les entreprises du canton bénéficient de commandes d'un volume d'environ 218,6 mio CHF.

Effets multiplicateurs



Effet d'impulsion : pour chaque franc de valeur ajoutée de l'UNIFR, 52 centimes de valeur supplémentaire sont générés dans d'autres entreprises du canton. Pour chaque poste à l'UNIFR, un demi-poste supplémentaire est créé dans d'autres entreprises du canton de Fribourg.

Empreinte économique

	UNIFR (direct)	Dans d'autres branches	Total	Multiplicateur
Valeur ajoutée brute [mio CHF]	268	140	408	1,5
Emplois [ETP]	1'919	956	2'875	1,5
Personnes occupées [personnes]	2'704	1'315	4'019	1,5
Revenus du travail [mio CHF]	222	77	300	1,4

Empreinte économique : le fonctionnement de l'UNIFR génère directement dans le canton de Fribourg une valeur ajoutée de 408 mio CHF, associée à 2'875 emplois (ETP). Ces effets correspondent à plus de 2% de l'économie cantonale totale.

Contribution fiscale de couverture

- **L'enseignement et la recherche génèrent, pour chaque franc de contribution du canton, des fonds supplémentaires de 1,50 franc** : en tant que canton porteur, le canton de Fribourg finance environ 39% du budget total de l'université (125 mio CHF). Grâce aux prestations d'enseignement et de recherche, d'autres contributions ainsi que des financements de recherche à hauteur de 187 mio CHF (54% du budget) sont obtenus, permettant ainsi un site universitaire de haute qualité dans le canton.
- **Pour chaque franc de contribution du canton, 3,27 francs de valeur ajoutée sont générés directement dans le canton.** Indépendamment de la provenance des fonds, la majeure partie de la valeur ajoutée générée revient au canton de Fribourg. Une part substantielle en est imposable par le canton de Fribourg et ses communes.
- **Les pouvoirs publics bénéficient sous forme de recettes fiscales** : grâce aux effets fiscaux associés, environ 22% des contributions du canton retournent dans les finances du canton et des communes. À cela s'ajoutent les impôts des personnes physiques diplômées de l'UNIFR qui travaillent dans le canton de Fribourg. De plus, les effets positifs à long terme liés au rôle catalyseur de l'UNIFR ne sont pas pris en compte ici.
- **Fribourg sans l'UNIFR** : les recettes fiscales associées aux effets de valeur ajoutée seraient inférieures aux contributions du canton. Toutefois, il convient de rappeler qu'une grande partie des contributions cantonales à l'UNIFR serait également engagée même sans le site universitaire de l'UNIFR.

Contribution fiscale de couverture : grâce à ses contributions à l'UNIFR, le canton de Fribourg bénéficie d'un site universitaire de haute qualité qui, au-delà de ses effets positifs à long terme sur l'innovation et la croissance, apporte également une contribution financière substantielle et immédiate.

Résumé

- L'UNIFR apporte, grâce à un nombre constant de diplômés et à des filières d'études proches de la pratique, une contribution importante à **l'approvisionnement régional en personnel qualifié**.
- L'UNIFR est un **centre de recherche reconnu au niveau international, avec un accent sur la recherche de pointe**.
- L'UNIFR est fortement intégrée dans le paysage de la recherche nationale et internationale et favorise ainsi **l'attraction de connaissances et d'acteurs économiques**.
- L'UNIFR est **l'initiatrice de la dynamique d'innovation et un pont pour le progrès technologique**.
- L'UNIFR renforce la perception et **l'image** du canton de Fribourg en tant que site de connaissance et de technologie.
- Les prestations de formation, de recherche, de développement et de services de l'UNIFR apportent une **contribution significative à l'économie cantonale et à sa croissance**.
- Le fonctionnement de l'UNIFR génère directement dans le canton une valeur ajoutée de 408 mio CHF, associée à 2'875 emplois (ETP). Ces effets correspondent à plus **de 2% de l'économie cantonale totale**.
- Avec ses contributions à l'UNIFR, le canton de Fribourg bénéficie d'un site universitaire de haute qualité qui, au-delà de ses **effets positifs à long terme sur l'innovation et la croissance**, apporte également une **contribution financière substantielle** et immédiate.

Votre personne de contact



Michael Grass

Membre de la direction

Responsable des analyses et des études

+41 61 279 97 23

michael.grass@bak-economics.com

Merci de votre attention