

# Rapport d'expérience

<b>Informations de bases</b>	Type de mobilité	SEMP
	Quand	SA24-25, 5 mois
	Voie d'études	Psychologie
	Niveau pendant le séjour	3ème année de Bachelor
	Université choisie	Université d'Hambourg, Allemagne
<b>Avant le séjour</b>	Inscription	<p>Avant de partir, j'ai dû remplir la liste des cours pouvant correspondre à ceux de Fribourg pour toutes mes choix de destination. C'était un processus long et compliqué, notamment pour comprendre le système des autres universités. Mais cette partie administrative vaut vraiment la peine d'être faite, ne vous laissez pas décourager par ça :) Pour l'Université d'Hambourg, je n'ai pas dû faire de choses spécifiques. Une fois ma place confirmée, ils m'ont envoyé un document récapitulant les démarches à effectuer, telles que la reconnaissance de l'assurance maladie, l'inscription aux cours de langue avant le semestre et l'inscription au logement en résidence étudiante.</p>
	Préparation	<p>J'ai commencé à chercher un logement un peu trop tôt, dès que j'ai reçu la confirmation de l'UNIFR de mon semestre à Hambourg vers janvier. Il vaut mieux s'y prendre à l'avance, surtout si, comme moi, vous souhaitez vivre en colocation, car il est difficile d'en trouver une à Hambourg. Cependant, ne commencez pas trop tôt non plus, au risque de vous démotiver.</p> <p>J'ai également pris un complément d'assurance maladie d'environ 5 francs par mois. Cette démarche est nécessaire, car Hambourg exige une confirmation de l'assurance maladie.</p> <p>J'ai changé d'abonnement de téléphone pour un forfait incluant 40 Go par mois à l'étranger. Si c'était à refaire, je prendrais directement un abonnement en Allemagne ou une carte prépayée pour bénéficier d'un forfait moins cher.</p>
	Visa, autres formalités	<p>Je n'ai rien eu de particulier à faire. Je sais que certaines personnes sont obligées de faire l'Anmeldung auprès de la ville lorsqu'elles vivent dans une résidence étudiante de l'université.</p> <p>Dans ce cas, il faut prendre rendez-vous dans les 15 jours suivant votre arrivée. La liste d'attente étant longue, vous n'aurez probablement pas de rendez-vous dans ce délai. Toutefois, l'essentiel est de fixer un rendez-vous dans les deux semaines après votre arrivée, même s'il a lieu plus tard.</p>

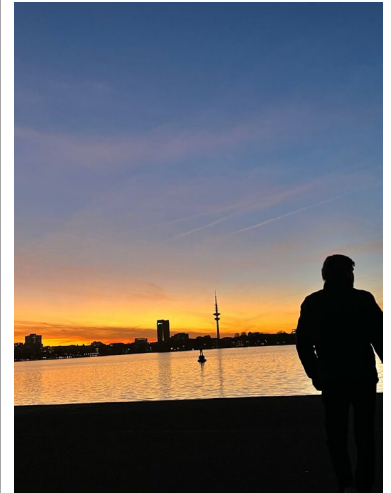
<p>Arrivée dans le pays d'accueil</p>	<p>Les semestres en Allemagne étant décalés, les cours ont commencé à la mi-octobre. Avant le début des cours, j'ai eu trois semaines « d'intégration » : une semaine de cours d'allemand proposés par l'université de Hambourg, une semaine d'intégration pour les nouveaux étudiants en psychologie et une semaine avec de nombreuses activités organisées par ESN (l'organisation Erasmus) et PIASTA, afin de rencontrer des étudiants de l'université, en échange ou non.</p> <p>Je suis arrivé le week-end précédant le début des cours d'allemand, et c'était parfait. Certains amis sont arrivés plus tôt et m'ont dit que les premiers jours, sans activités quotidiennes, étaient plus difficiles.</p> <p>Je conseille vraiment de suivre les cours d'allemand avant le semestre : j'y ai rencontré de nombreuses personnes avec qui j'ai gardé contact.</p>
<p>Impressions générales du séjour</p>	<p>J'ai adoré mon semestre ici !! Grâce aux rencontres que j'ai faites, à l'ambiance de la ville (même si, si vous le pouvez, je vous conseillerais de ne pas venir uniquement pour le semestre d'automne, mais plutôt pour une année entière ou le semestre de printemps afin de profiter au mieux d'Hambourg), aux voyages avec des amis d'ici et à la vie en colocation, cette expérience a été bénéfique à tous points de vue pour moi :)</p>
<p>Sur place</p> <p>Logement</p>	<p>L'option de logement la moins chère, c'est les résidences étudiantes de l'université d'Hambourg (aux alentours de 400 euros, il me semble). À cela, il faut ajouter les frais mensuels d'eau, Wi-Fi, taxes télé..., qui ne sont, sauf erreur, pas compris.</p> <p>Les mois de loyer à payer sont fixes : par exemple, il faut payer le mois de mars même si tous les étudiants en échange pour un semestre partent avant, car le semestre reprend généralement mi-février dans leur pays.</p> <p>Des places sont réservées pour les étudiants en échange dans les résidences universitaires. Une fois votre place confirmée, vous recevrez les infos du responsable Erasmus pour l'inscription. Certaines résidences sont super bien situées en centre-ville et fonctionnent en colocation, avec un appart et une cuisine partagée pour 2 à 6 personnes. Il y en a aussi avec une cuisine commune pour tout un étage d'une vingtaine de personnes, chacun ayant juste sa chambre.</p> <p>En général, les étudiants internationaux sont logés dans des parties séparées des étudiants germanophones. Les résidences sont très différentes les unes des autres, ce qui est un peu dommage, car on ne sait pas à l'avance à quoi s'attendre.</p> <p>Attention aussi : même s'il y a des places réservées pour les étudiants en échange, il n'y en a pas assez pour tout le monde. Il est donc possible de ne recevoir aucune offre de leur part.</p> <p>Pour les colocations ou studios, les applications <i>WG-Gesucht</i> et <i>FlatsForFriends</i> sont les plus utilisées ici. Il y a une vraie crise du logement en ce moment, donc ça peut être compliqué de trouver une colocation bien située et abordable. En général, les chambres en coloc tournent autour de 500-700 euros tout compris, mais ça dépend de pas mal de critères. Perso, j'ai choisi cette option pour avoir des contacts avec des germanophones.</p> <p>Il y a aussi des résidences étudiantes privées comme <i>Europa Kolleg</i>, <i>Smartments</i>, <i>Felixx Student Homes</i>, <i>The Fizz</i>, .. Ces options sont en général plus chères que les résidences de l'université et les colocations privées, mais elles sont plus flexibles et rapides à obtenir.</p>

	<p>Pour plus d'infos et des offres de chambres, vous pouvez aussi jeter un œil et poser vos questions sur le groupe des étudiants en échange – ESN Hamburg (<a href="#">ESN Hamburg</a>   <a href="#">Instagram</a>, <a href="#">Facebook</a>   <a href="#">Linktree</a>) et sur le groupe whatsapp des francophones d'Hambourg (<a href="https://chat.whatsapp.com/FfBPo1kzj1N1qljGaXCucC">https://chat.whatsapp.com/FfBPo1kzj1N1qljGaXCucC</a>).</p>
Coûts	<p>Si vous ne faites pas trop d'activités ou de sorties, il est possible de s'en sortir sur place avec uniquement la bourse de 380 €. Mais le fait d'être dans une grande ville et d'être tous là pour un temps limité fait bien sûr augmenter les dépenses plus vite.</p> <p>Je pense qu'il est bien d'avoir au moins 500 € par mois si possible pour les dépenses sur place, mais encore une fois, ça dépend beaucoup de votre train de vie.</p> <p>J'ai été surprise de devoir payer la taxe semestrielle à Hambourg aussi, car je pensais ne devoir la payer qu'à Fribourg. Cette taxe inclut le <i>Deutschland-Ticket</i>, un abonnement qui couvre tous les transports publics à Hambourg ainsi que les transports régionaux dans toute l'Allemagne.</p>
Université d'accueil : Informations générales	<p>Il n'y a pas beaucoup d'étudiants d'échange en psychologie. Quelques cours sont également proposés en anglais, mais la grande majorité sont uniquement en allemand. Il y a des <i>Vorlesungen</i> et des séminaires pour la plupart des cours. Les Allemands sont obligés de suivre les deux en même temps et de valider l'examen pour obtenir les crédits du séminaire.</p> <p>Ce n'est pas le cas pour les étudiants d'échange, qui ont par exemple déjà pu suivre la partie théorique (<i>Vorlesung</i>, correspondant aux cours magistraux) à Fribourg. Les séminaires se déroulent dans de petites classes de moins de 20 étudiants. Ce sont surtout des discussions, des cas pratiques... C'est vraiment intéressant et agréable de découvrir une manière différente d'enseigner par rapport à l'Université de Fribourg.</p> <p>Selon les séminaires, il y a des présentations à faire et de petits travaux à rendre chaque semaine. C'est un travail à effectuer tout au long du semestre, avec une présence obligatoire aux séminaires. Toutefois, une fois ceux-ci terminés fin janvier, vous n'avez normalement plus rien à rendre.</p> <p>Le campus est grand et propose de nombreuses activités, comme du sport, du cinéma ou du théâtre. Pour le sport, vous avez deux possibilités : prendre un abonnement pour les salles de fitness de l'université ou acheter une carte à 50 euros par semestre, donnant accès à de nombreux sports universitaires.</p>
Université d'accueil : Informations académiques	<p>J'ai suivi uniquement des séminaires pour mes cours de psychologie. Ce sont des exercices en petites classes, plus pratiques que les cours magistraux. C'est aussi une manière plus facile de rencontrer des Allemands.</p> <p>Je n'avais pas d'examens à la fin du semestre, mais uniquement des travaux à rendre au cours de l'année.</p>
Pays d'accueil	-
Vie sociale, loisirs	<p>Toutes les personnes en échange sont en général très ouvertes à rencontrer de nouvelles personnes. Il est très facile de se faire des amis Erasmus grâce aux nombreuses activités proposées par l'ESN, ainsi qu'aux fêtes organisées chaque vendredi à Gustav, une résidence étudiante où beaucoup d'étudiants en échange se retrouvent chaque semaine. Faire des rencontres avec des germanophones est un</p>

peu plus compliqué pour moi, car il n'est pas toujours évident d'intégrer un groupe où tout le monde parle allemand comme langue maternelle. Cependant, ils sont très sympathiques et ouverts à de nouvelles rencontres !! Il y a également la possibilité de faire des tandems de langues ou de participer à des cafés en groupe pour pratiquer l'allemand... De manière générale, d'après mon expérience, il est facile de créer des liens ici. J'ai aussi rencontré des Allemands que je vois régulièrement grâce à la semaine d'intégration organisée par la faculté de psychologie en début d'année..

Informations supplémentaires

Photos  
(vous pouvez télécharger ici des photos si vous le souhaitez)



Commentaires,  
remarques

Je ne peux que vous recommander de partir en échange universitaire à Hambourg ou ailleurs ! :)

J'ai essayé de détailler ce rapport afin de fournir les informations qui me semblent importantes pour planifier votre séjour. Si vous avez des questions ou souhaitez en savoir plus, n'hésitez pas à m'écrire à l'adresse e-mail indiquée au début du rapport ou sur WhatsApp (079 704 51 09).