

Rapport annuel 2025 de la Direction IT

Table des matières

Résumé du rapport.....	3
Avant-propos	5
1 Introduction	6
2 Contributions et soutien de l'IT à l'enseignement	6
3 Contributions et soutien de l'IT à la recherche	8
4 Contributions et soutien de l'IT à la conduite de l'Institution	10
5 Perspectives	16
6 Annexe A : Informations du Comité stratégique IT	17
7 Annexe B : Chiffres-clé de la DIT	19

Résumé du rapport

Je vous épargne le passage du présent rapport annuel à la moulinette de l'IA générative et vous propose ci-dessous son résumé en 500 mots, tel qu'il a été généré par *Copilot Chat*¹. J'espère toutefois que les plus valeureuses et valeureux d'entre vous liront le rapport en entier.

Stéphane Recrosio
Directeur IT

Le rapport annuel 2025 de la Direction IT (DIT) retrace une année particulièrement intense, marquée par des projets structurants majeurs et par l'aboutissement du regroupement institutionnel entre la Haute école pédagogique Fribourg (HEP) et l'Université de Fribourg. Les activités menées illustrent le rôle central de la DIT dans le soutien aux missions fondamentales de l'Université – l'enseignement et la recherche – ainsi que sa contribution déterminante à la conduite et à la transformation de l'Institution.

Dans le domaine de l'enseignement, l'intégration de la HEP a constitué le principal moteur des travaux réalisés. L'ensemble des 290 cours de Moodle-HEP a été migré vers Moodle-Unifr afin d'assurer une transition fluide pour les enseignant·e·s. Les systèmes de gestion des études ont été adaptés en profondeur : la structure complète des plans d'études et des cours de la nouvelle Faculté EduForm a été mise en place, tandis que des ajustements ont également été réalisés pour d'autres facultés, notamment en lien avec les règlements de doctorat. Un effort significatif a porté sur la gestion des stages de l'enseignement primaire, avec le développement d'une application spécifique intégrée au portail MyUnifr et à GEFRI. Cette solution permet de coordonner un grand nombre d'acteurs internes et externes et de gérer efficacement l'attribution et le suivi des stages.

La reprise de la formation continue de la HEP a entraîné une évolution majeure des outils existants. Le portail MyUnifr pour les utilisateurs externes s'est enrichi de nouvelles fonctionnalités destinées aux participant·e·s, aux intervenant·e·s et, à terme, aux futur·e·s collaborateur·trice·s dans le cadre de l'onboarding institutionnel. D'autres projets ont complété ce dispositif, tels que la modernisation du service EDDB, l'accompagnement du Centre de langues dans le remplacement de sa plateforme documentaire, ou encore le lancement de l'analyse préalable au remplacement du logiciel d'évaluation de l'enseignement Evasys.

En matière de recherche, la DIT a renforcé son offre de services en cohérence avec les besoins croissants en gestion et en sécurisation des données. Le déploiement du service Sci-Data, dédié au stockage et au partage de données scientifiques sensibles, constitue une avancée importante. L'engagement de l'Université dans des réseaux nationaux comme EnhanceR, la mise à disposition d'une expertise en méthodologie et en statistiques, ainsi que la finalisation de guides pratiques en gestion des données témoignent d'un accompagnement élargi et structuré des projets de recherche.

¹ Prompt : Résumer en 500 mots le fichier ci-joint. Le résumé du rapport s'adresse à tous les membres de la communauté de l'Université de Fribourg mais principalement aux employés. Le même ton et le même style que ceux du rapport doivent être utilisés.

Par ailleurs, la collaboration renforcée autour de l'Open Science, notamment via la plateforme SOAP2, contribue au développement de la publication scientifique en libre accès.

Les contributions de la DIT à la conduite de l'Institution ont été nombreuses. L'année a été marquée par d'importantes évolutions d'infrastructure : déploiement de Windows 11, modernisation des capacités de stockage et de virtualisation, renforcement du réseau et de la cybersécurité, mise en place de sauvegardes pour l'environnement Microsoft 365 et poursuite de la migration de la téléphonie vers MS-Teams. L'amélioration des services de livraison de matériel et du Service Desk a permis un accompagnement plus complet des collaboratrices et collaborateurs. La digitalisation de processus administratifs, la migration de grands systèmes institutionnels tels que SAP ou la gestion documentaire, ainsi que l'intégration IT complète de la HEP, ont contribué à renforcer l'efficacité et la cohérence des opérations institutionnelles.

Enfin, le rapport présente les perspectives à court et moyen terme. Après l'intégration institutionnelle, les priorités porteront sur la stabilisation des systèmes, le renforcement continu de la sécurité informatique, le développement des infrastructures, notamment dans le nouveau bâtiment de la BCU, et la contribution aux initiatives en matière d'intelligence artificielle. Ces objectifs devront toutefois être poursuivis dans un contexte financier plus contraint, appelant à des arbitrages afin de continuer à répondre de manière équilibrée aux besoins de la communauté universitaire.

Avant-propos

Le 8 juin 2021, le Conseil d'Etat a décidé de regrouper la formation à l'enseignement sous le toit institutionnel de l'Université. Cette date marque la convergence des destins de la HEP|PH et de celui de l'Unifr vers un avenir commun. Piloté par le Service des Affaires Universitaires, le projet a confié à divers groupes de travail le mandat de réaliser les étapes nécessaires au regroupement. Dès la fin 2022, l'ensemble des équipes de la Direction IT a progressivement été impliqué, avec comme point d'orgue le 1^{er} août 2025, date officielle de l'intégration de la HEP|PH dans l'Université.

Un bref retour en arrière Des groupes de travail (GT) par domaine ont été constitués à l'automne 2022. L'analyse préliminaire du GT Informatique a rapidement montré que le regroupement affecterait très significativement l'organisation, les processus et le mode de fonctionnement. A titre d'exemple, le système de notation (1 à 6 à l'Université, A à E à la HEP) ou l'absence du concept de cours (Unifr) en faveur du concept de classe (HEP|PH) ont posé des défis inhabituels aux équipes en charge de la phase d'analyse. La formation continue des enseignant-e-s primaire a, quant à elle, fait l'objet d'un projet dédié, tant les spécificités sont complexes et nombreuses (plus de 1'500 acteurs de la formation continue sont gérés dans la nouvelle application développée spécifiquement). Une fois le périmètre du projet déterminé, des demandes de ressources additionnelles ont été formulées au Comité de Pilotage du projet, présidé par la Directrice de la Formation et des Affaires Culturelles. Après une évaluation détaillée, celui-ci a libéré les moyens supplémentaires nécessaires à l'exécution des travaux informatiques. Dès l'été 2023, l'ensemble des ressources de gestion de projet, d'analyse, de développement et de gestion des données ont été mobilisées.

Le résultat d'une collaboration particulièrement efficace La collaboration exemplaire entre les nombreux acteurs du projet, non seulement au sein des deux institutions académiques, mais aussi entre la Direction IT de l'Université, le service informatique cantonal (SITel) et le centre de compétences Fritic a permis de respecter le délai ambitieux. Bien que le chiffre de plus de 40'000 heures de travail ne résume pas à lui seul les efforts titanesques déployés, il donne une idée de l'ampleur des travaux. Cette charge de travail n'inclut pas les réalisations en matière d'infrastructures informatiques (par exemple, plus de 10 millions de courriels et de fichiers ont été copiés). La 2^e partie de l'année 2025 a été particulièrement exigeante pour toutes les équipes impliquées de près ou de loin dans le processus de regroupement. Les tâches ont été accomplies tout en continuant à fournir les prestations quotidiennes, démontrant la capacité des équipes à mener plusieurs chantiers de front.

1 Introduction

Le rapport annuel de la Direction IT (DIT) présente les initiatives et les projets les plus marquants de l'année 2025. Ces travaux illustrent d'une part le soutien de la DIT aux missions de l'Université que sont l'enseignement et la recherche et d'autre part la contribution des services informatiques à la conduite de l'Institution. Finalement, le rapport traite des perspectives de la DIT sur les prochaines années.

2 Contributions et soutien de l'IT à l'enseignement

Dans le cadre de l'intégration de la HEP-Fribourg à l'Université prévue pour le deuxième semestre 2025, **les 290 cours de Moodle-HEP ont été migrés vers Moodle-Unifr**, afin de faciliter la transition pour les enseignant·es de la HEP.

Durant le printemps 2025, le DIT-SE a créé **l'intégralité de la structure des plans d'études, y compris les cours**, pour tous les domaines de la nouvelle Faculté EduForm, préparant ainsi la transition effective des étudiants qui est intervenue durant l'été. En parallèle, de nombreux éléments prioritaires des autres Facultés ont été pris en charge, notamment la mise en place d'un document spécifique permettant de présenter les plans d'études dans la Faculté des sciences économiques et sociales ainsi que l'adaptation de GEFRI au nouveau règlement de doctorat pour la Faculté des sciences et de médecine.

Gestion des stages de l'enseignement primaire. Le cursus de formation à l'enseignement pour le degré primaire a été intégré dès le 1er août 2025 à l'UNIFR. Durant leur formation, les étudiants doivent réaliser 6 stages dans des classes de degré primaire, sous la responsabilité d'un ou plusieurs praticiens formateurs (PraFo). Cette gestion n'existant pas à l'UNIFR, il a été décidé de redévelopper une application spécifique, dont certains éléments pourront être réutilisés dans d'autres domaines à l'UNIFR. Une application pour le portail UNIFR et le backoffice GEFRI a été développée pour permettre à 1'500 PraFo et 100 Directions d'École de fournir leurs disponibilités, et ensuite à l'équipe de gestion des stages (FAPP) d'affecter environ 500-600 stages aux étudiants à l'aide d'un moteur d'attribution. Certains éléments pour l'inscription ont été déployés déjà à l'automne 2024. La mise à disposition du nouveau portail a été effectuée au début juin 2025. Depuis septembre 2025, les stages sont gérés au travers du portail MyUnifr qui offre aux enseignant.e.s du degré primaire les fonctionnalités de suivi de l'étudiant.e, de saisie du rapport et des heures.

Reprise de la formation continue de la HEP. Avec environ 800 formations dispensées annuellement par le Service de formation continue de la HEP (FOCO), comparativement à une centaine gérée par le SFC de l'Université de Fribourg, nous avons dû adapter la solution de gestion des formations continues pour répondre aux besoins spécifiques de la HEP. Ce projet a été l'opportunité de développer un portail MyUnifr pour les utilisateurs externes, offrant aux participants des formations continues une vue d'ensemble de leurs inscriptions et, prochainement, aux intervenants une vision globale des cours qu'ils dispensent. Il permet également aux enseignants primaires d'annoncer leurs disponibilités pour l'accueil des stagiaires. Ce portail sera utilisé à l'avenir pour le dépôt des données et documents des futures collaboratrices et collaborateurs de l'Unifr (« onboarding »), avec des perspectives d'extension à d'autres usages. Une première mise en ligne en janvier 2025, de l'application INDIGO, a permis aux gestionnaires FOCCO de saisir leur offre de cours pour l'année académique 2025 / 2026. Une partie de cette offre a été publiée début juin 2025 sur le nouveau site web de la Formation continue. Un second volet d'amélioration a été déployé fin octobre 2025. Celui-ci enrichit l'espace participant dans MyUnifr avec de nouvelles fonctionnalités, notamment la communication directe avec les intervenants et l'accès

aux documents de cours et aux attestations. Parallèlement, un nouvel espace dédié aux intervenants a été introduit, leur permettant d'échanger avec les participants, de contrôler les présences en ligne et de déposer des documents à destination des participants. Enfin, le dernier paquet de fonctionnalités a été mis en ligne d'ici la fin de l'année 2025. Il comprend un espace réservé aux établissements scolaires pour soumettre des demandes de formations sur mesure, ainsi que le redesign de la section dédiée aux formations auto-gérées.



Formations et prestations pour les acteurs et actrices de l'éducation

Vous faites face à de nouveaux défis professionnels, vous avez envie de développer encore certaines de vos compétences professionnelles ou tout simplement vous aimeriez approfondir certains thèmes qui font le cœur de votre métier?

Nous vous proposons un ensemble de formations qui, on l'espère, répondront à vos besoins. Les formations sont partagées entre le catalogue de formation continue de l'année scolaire en cours et les cours d'été qui ont lieu en juillet. Vous pouvez ainsi planifier votre formation, tout au long de l'année scolaire, en fonction de votre projet professionnel et de vos besoins.

Catalogue des formations continues →

Inscrivez-vous en ligne à nos cours de perfectionnement, d'amélioration ou de mise en pratique.

Catalogue des prestations →

Consultez nos ressources supplémentaires pour les acteurs et actrices de l'éducation.

[Proposer une formation →](#)

[Demander une formation →](#)

Le service de bases de données relationnelles EDDB évolue significativement avec une migration technique majeure qui renforce à la fois sa sécurité et ses capacités. La transition de SQLite vers PostgreSQL, déployée sur une machine dédiée accessible exclusivement en intranet, améliore considérablement la protection des données tout en maintenant l'accessibilité du service via son interface web publique. Cette modernisation s'accompagne du remplacement du logiciel interne par une solution plus performante qui ouvre de nouvelles perspectives d'utilisation pour l'ensemble de la communauté scientifique et pédagogique de l'université. Ces améliorations permettent un déploiement plus rapide et plus flexible de nouvelles bases de données, répondant ainsi aux besoins croissants et diversifiés des chercheurs et enseignants dans leurs projets de recherche et d'enseignement.

DIT-ER accompagne le Centre de langues dans le remplacement de sa plateforme de gestion des ressources documentaires, Cardbox, arrivée en fin de vie, par le logiciel libre Koha. DIT-ER intervient à la fois sur les aspects techniques et sur les configurations spécifiques métiers.

Remplacement d'Evasys pour l'évaluation de l'enseignement. La décision a été prise d'abandonner le logiciel Evasys et d'implémenter les fonctionnalités nécessaires à l'évaluation de l'enseignement en complément des éléments déjà existants dans Campus Management. La phase d'analyse a été lancée en automne 2025 avec pour objectif de développer en 2026 la gestion des questionnaires et le suivi des enquêtes. La mise en production est prévue au plus tôt pour le SA26.

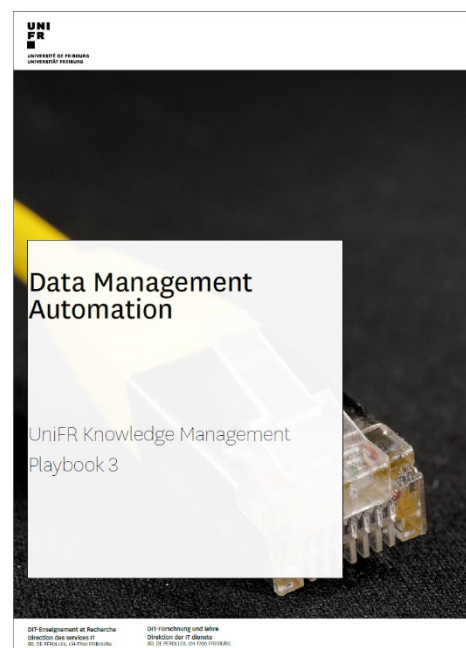
3 Contributions et soutien de l'IT à la recherche

En mars 2025, l'équipe DIT-ER a mis en place un **nouveau service, Sci-Data**, déployé sur les serveurs de l'Université de Fribourg (c'est-à-dire sur l'architecture existante BigData) et dédié au stockage, à la synchronisation et au partage de données scientifiques. Ce système, spécialisé dans le traitement des données personnelles et sensibles, est actuellement en phase de test pendant une année (« proof of concept ») auprès de quatre groupes de recherche en médecine et en psychologie. Il constitue une offre complémentaire au service REDCap@UniFR, qui ne permet ni l'hébergement de données volumineuses (par exemple des données physiologiques), ni la collaboration sur des documents (tels que Word ou Excel), en particulier avec des chercheurs et chercheuses provenant d'autres institutions.

L'association EnhanceR (anciennement connue sous le nom de SwiNG – Swiss National Grid Association) regroupe de nombreuses équipes IT dédiées à la recherche au sein des Hautes Écoles et Instituts de recherche suisses. La DIT y représente l'Université de Fribourg au sein de l'assemblée. Pour l'année 2025, un accent particulier a été mis sur la fédération des ambassadeurs RSE (Research Software Engineers) en Suisse à travers un [appel à projets](#). Vous aurez l'occasion de les découvrir plus en détail lors du prochain [symposium annuel d'EnhanceR](#), organisé en collaboration avec la DIT-ER, qui s'est tenu à Fribourg le 4 septembre.

Le service DIT-ER a étoffé ses prestations de soutien à la recherche par l'apport d'une **expertise en méthodologie et en statistiques**. DIT-ER mets désormais à disposition un expert en méthodologie et en statistiques appliquées à la recherche, contractable par l'ensemble de la communauté scientifique. Ce spécialiste peut accompagner les chercheurs dans la formulation d'hypothèses, l'analyse de données et la rédaction scientifique, que ce soit pour des demandes de fonds, des protocoles soumis au comité d'éthique ou des publications. Entre septembre et décembre 2025, 12 projets issus de l'UniFR et de l'HFR ont déjà été ouverts dans le cadre de cette prestation. En parallèle, une série d'entretiens a également été réalisée auprès des chercheurs et chercheuses appartenant aux laboratoires faisant déjà appel aux prestations de DIT-ER, afin d'évaluer leurs attentes et leurs besoins. Cela a permis d'affiner les conditions ainsi que la communication du service. Des cours, des ateliers et des moments d'échange gratuits et réguliers sont prévus afin d'élargir la portée de ce service aux plus petits projets, aux projets étudiants et aux demandes ponctuelles.

Les quatre guides pratiques établis par DIT-ER en matière de gestion des connaissances, fondés sur les pratiques des chercheurs et chercheuses de l'Université de Fribourg en gestion des données, ont été finalisés et ont été soumis au Rectorat pour information. Ces guides serviront de ressources pédagogiques et joueront un rôle clé pour aider chaque chercheur et chercheuse à identifier des moyens d'améliorer la gestion de leurs données et à les mettre en pratique.

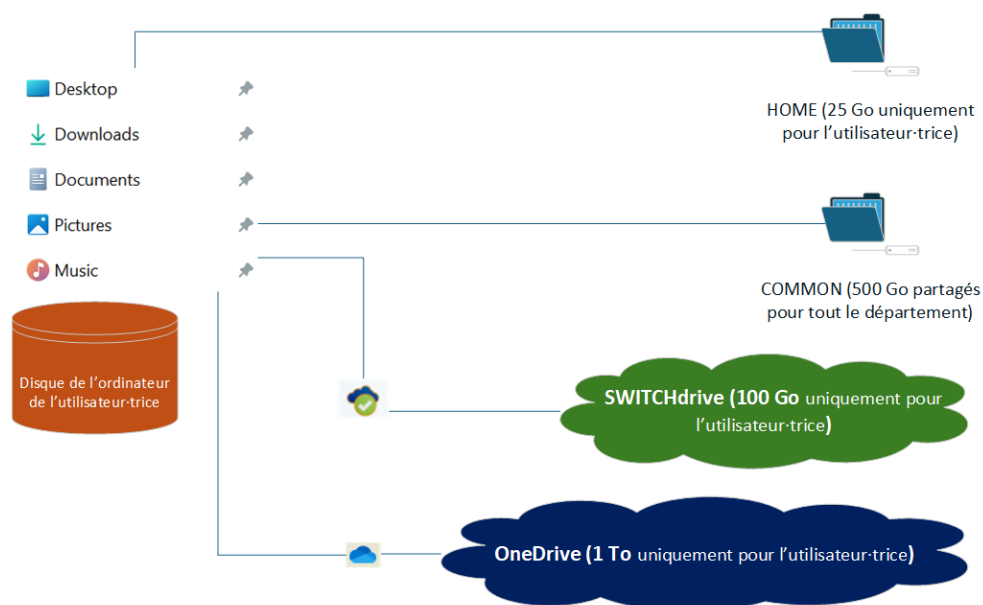


DIT-ER renforce sa collaboration avec le service en charge de l'Open Science à l'Université.

D'une part, il a repris la gestion de la plateforme soap2.ch, basée sur OJS (Open Journal System), un logiciel largement utilisé pour la gestion et la publication de revues scientifiques. SOAP2 (Shared Open Access Publishing Platform) offre une infrastructure destinée à la publication de revues en libre accès. D'autre part, DIT-ER contribue à l'élaboration de la politique Open Science de l'Université. Soap2 est le résultat d'un projet collaboratif réunissant plusieurs institutions : l'Université de Fribourg (institution coordinatrice), l'Université de Lausanne, la Bibliothèque centrale et universitaire de Lucerne (en partenariat avec la Haute école spécialisée de Lucerne), l'Université de Neuchâtel ainsi que la Haute école pédagogique du canton de Vaud.

4 Contributions et soutien de l'IT à la conduite de l'Institution

Depuis janvier 2025, le staff des 6 étudiant·es en charge des installations et des livraisons des nouveaux appareils IT, ainsi que du retour du matériel IT en fin de vie, a vu ses compétences élargies. En effet, si par le passé une livraison se limitait à déposer et à connecter le nouveau matériel IT dans le bon bureau, parfois à rester pour le premier login de l'utilisateur·trice, **l'offre s'est étoffée début 2025 par une aide plus ciblée**, en testant avec l'utilisateur·trice le bon fonctionnement de l'ordinateur et de l'écran ou des écrans connectés/chaînés, en montrant à l'utilisateur·trice où et comment sauvegarder d'éventuelles données de son ancien ordinateur sur l'un des stockages proposés par la DIT.



D plus, l'étudiant·e restera auprès de l'utilisateur·trice pour lui montrer comment retrouver ses données sur le nouvel ordinateur, comment installer une imprimante additionnelle ou un programme spécifique de l'Université. Lors des installations dans les locaux de la DIT, les étudiant·es tiennent maintenant compte des services auprès desquels ils·elles livreront le matériel IT. Par exemple, pour tous les équipements à destination des services centraux de l'Université, le logiciel Adobe Creative Cloud sera préinstallé. Le but de cette offre élargie de la part de nos installateurs/livreurs est un·e client·e satisfait·e, et opérationnel·le sans qu'il ou qu'elle doive encore faire appel au Service Desk, tout en pouvant repartir avec l'ancien matériel sous le bras.

En prévision de **la fin de vie annoncée de Windows 10 en octobre 2025** par Microsoft, DIT-RA a lancé une phase de tests approfondis afin d'évaluer la compatibilité et la stabilité de Windows 11 dans notre environnement informatique. Cette phase a inclus la participation active de nombreux volontaires, permettant une évaluation réaliste. Les résultats ayant été concluants, le déploiement progressif de Windows 11 a été démarré sur l'ensemble du parc informatique sous notre responsabilité. L'objectif est de disposer d'un parc entièrement à jour avant l'échéance officielle a ainsi été atteint.

Face à la croissance continue des volumes de données, la capacité de stockage du centre de données des Arsenaux approchait de sa limite. Afin d'anticiper une saturation et de garantir la continuité des services, **il a été procédé au remplacement de six baies de stockage** en fin de vie par quatre nouvelles baies de capacité supérieure. Cette opération stratégique a notamment permis :

- d'augmenter significativement l'espace de stockage disponible pour les utilisateur·trice·s,
- de réduire la consommation énergétique de l'infrastructure,
- de diminuer les besoins en refroidissement, contribuant ainsi à une meilleure efficacité énergétique globale.

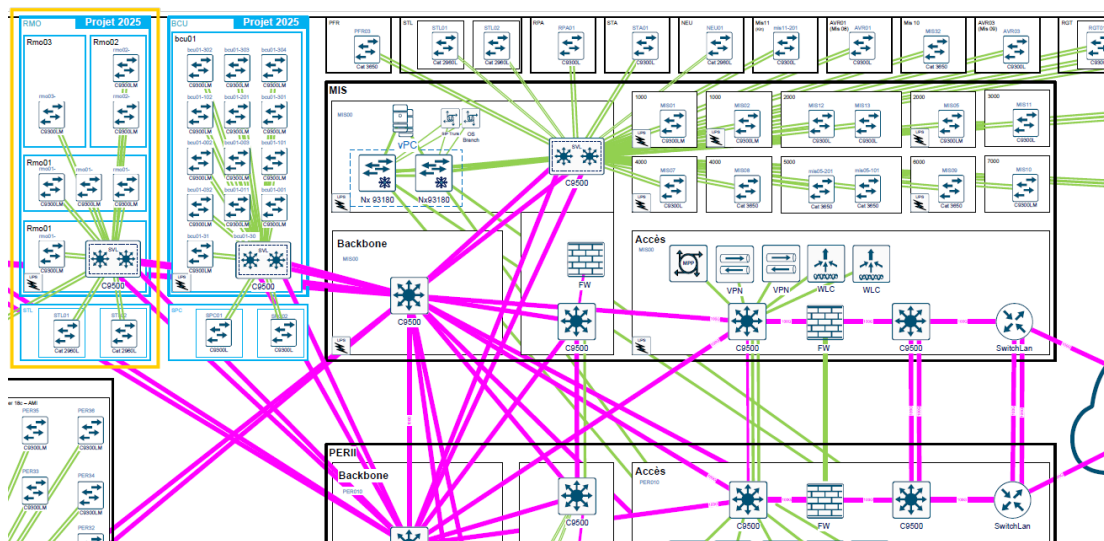
Dans le cadre de l'amélioration continue de notre posture de cybersécurité, **la solution de protection de la messagerie électronique, Proofpoint (emailprotect.unifr.ch), a été migrée vers une version cloud.** Cette nouvelle infrastructure offre notamment :

- des capacités de filtrage renforcées contre les menaces de type spam et phishing,
- des fonctionnalités de remédiation avancées, facilitant une réponse rapide, automatisée et ciblée aux incidents,
- une meilleure évolutivité et une gestion centralisée des politiques de sécurité.

Cette évolution permet de mieux protéger les communications électroniques de l'Université tout en simplifiant l'administration de la solution.

Dans le but de **renforcer la protection des données collaboratives**, une solution de sauvegarde dédiée à l'environnement Microsoft 365 a été mise en place. Celle-ci couvre notamment les boîtes aux lettres ainsi que les données stockées sur OneDrive pour l'ensemble des membres du personnel. Les sauvegardes sont hébergées en Suisse par notre partenaire Switch, garantissant ainsi la souveraineté et la sécurité des données. Chaque utilisateur·trice dispose d'un accès à un portail web intuitif lui permettant de restaurer ses données de manière autonome et rapide.

Suite aux repérages et sondages sur l'infrastructure de câblage informatique des bâtiments de la HEP DIT-TE a entrepris un assainissement de cette installation tout en conservant les câbles et les connecteurs existants. **Cela concerne environ 900 points de connexion (RJ45).** Les plans et les informations sur le câblage informatique ont été saisis dans nos systèmes de gestion. L'ensemble des équipements réseau (routers, switches et antennes wifi) a été installé à neuf.



Le réseau informatique de l'UniFR a été étendu jusqu'à la rue de Morat (HEP) avec des nouvelles liaisons fibres optiques redondantes à 100Gbit/s jusqu'à Miséricorde et Pérolles. Les sites de la Rue Pierre Aeby et de St-Léonard ont aussi été migrés vers ce nouveau nœud qui va desservir le nord de la ville.

La configuration du réseau informatique a été légèrement modifiée pour que les **connexions VPN et WiFi vers le réseau interne soient traitées par un firewall** avant l'accès au cœur du réseau, améliorant ainsi la sécurité des données.

Un **nouvel outil de gestion de la téléphonie MS-Teams** a été mis en place. Un des objectifs était de remplacer l'application développée à l'interne Pyramidion.

DIT-AF konnte in der ersten Hälfte 2025, nebst den angestammten Tätigkeiten, mit Hilfe einer zusätzlichen temporären Ressource **erfolgreich an der Bereinigung des IT-Geräteparks weiterarbeiten**. Zusammenfassend hierzu kann festgehalten werden, dass die Altersstruktur des IT-Geräteparks die tatsächlichen Verhältnisse auf dem Campus nun viel besser darstellt. Für dieses wichtige Projekt integriert DIT-AF die Abteilungen DIT-TE und DIT-RA.

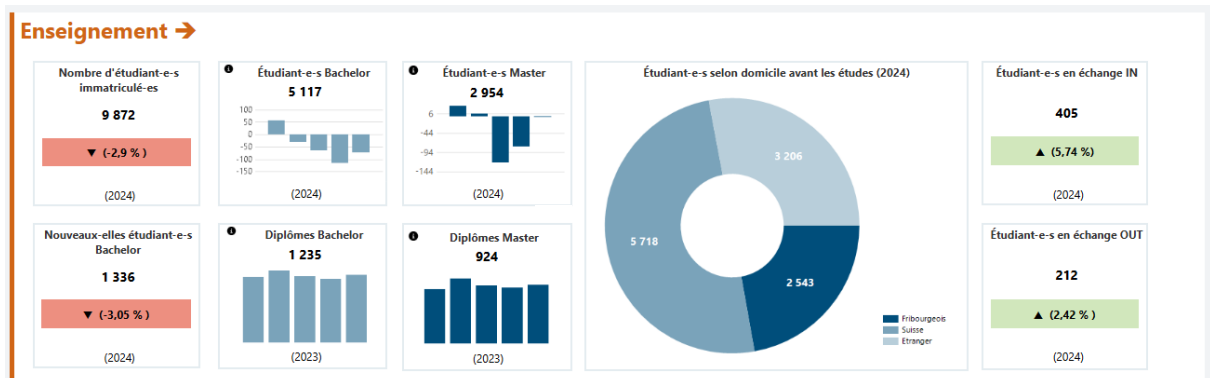
Ein weiterer Schwerpunkt von DIT-AF betraf die **Vorbereitungen für Integration der IT-Geräte der Pädagogischen Hochschule HEP**. Dabei wurden umfassende administrative Vorarbeiten, für die Prozesse der nachgelagerten Arbeiten weiterer Abteilungen der DIT, getätigt.

Commission de recours - digitalisation du processus de dépôt. Dans un souci de modernisation et de simplification, le processus de dépôt de recours interne a été entièrement numérisé. Le nouveau système permet désormais : le dépôt en ligne des recours via la plateforme MyUnifr, une simplification du traitement du recours via les outils du campus management, ainsi qu'un meilleur suivi de l'avancement du traitement du recours. La mise en production a été faite courant mai et les premiers recours numériques ont été déposés fin mai.

Migration SAP. Afin d'anticiper la fin de support de la version SAP en place annoncée pour la fin de l'année, une migration sur la toute dernière version SAP S/4HANA 2023 a été effectuée. Des tests exhaustifs de l'ensemble des modules, y compris les applications externes, ont été réalisés afin de déterminer les corrections à apporter.

Migration du logiciel d'édition documentaire Docfamily. Les quelques 500'000 emails, documents papiers, SMS et notifications produits chaque année le sont au travers de l'outil de gestion documentaire. Au fil des années, plus de 1'000 modèles de documents ont été créés pour répondre aux spécificités facultaires et à la diversité des besoins métiers de nos services centraux. Cette migration majeure a donc requis des tests exhaustifs afin de garantir le bon fonctionnement de la nouvelle plateforme.

Le score card institutionnel de l'Université évolue. Le score card institutionnel de l'Université évolue. Initialement conçu comme un outil stratégique au service exclusif du rectorat, il s'ouvre désormais à l'ensemble des cadres et des professeurs – soit un peu plus de 300 utilisateurs. En étendant son accès, l'Université fait de ce dispositif bien plus qu'un simple instrument de pilotage : il devient également un outil de communication interne, favorisant la transparence, l'alignement des objectifs et la circulation des informations clés.



Affichage des menus de la Mensa. Afin de dynamiser et de mettre en valeur l'offre de restauration des Mensa, un projet permettant l'affichage des menus sur des écrans dédiés a débuté durant l'automne. Pour ce projet, la DIT est à l'œuvre tant sur le plan hardware que software et prévoit une mise en service pour la rentrée académique de février 2026.

Nouveau bâtiment de la BCU. Deux nouvelles liaisons fibre optique ont été construites en ville pour relier ce nouveau site de façon redondante vers Miséricorde et Pérolles. Le câblage informatique est en cours d'installation (~1200 prises RJ45) et les équipements du réseau informatique ont été préparés et seront installés début 2026.



Téléphonie MS-Teams. La migration des raccordements téléphoniques vers MS-Teams se poursuit, plus de 1564 lignes ont été migrées (80% de l'ensemble de raccordements).

L'intégration de la HEP dans la nouvelle Faculté des sciences de l'éducation a fortement mobilisé DIT-RA durant l'été 2025. Cette opération a impliqué la création d'une nouvelle structure Active Directory avec ses unités organisationnelles et politiques de sécurité, la génération de près de 700 comptes informatiques et la migration des données hébergées localement par le SITel ou dans le tenant M365 edufr.ch. Au total, 35 To de données ont été rapatriées à l'université. Par ailleurs, 210 ordinateurs portables PC et Mac ont été repris et réinstallés conformément aux standards en vigueur. Enfin, 10 imprimantes multifonctions PaperCut ont été déployées dans les bâtiments RMO pour répondre aux besoins d'impression du personnel et des étudiant·es.

Faculté EduForm. Début août a marqué la finalisation de la phase d'intégration des collaborateurs, des étudiants et de l'infrastructure de la HEP, ainsi que la transition des étudiants et collaborateurs UNIFR vers la nouvelle Faculté EduForm. Au total, c'est près de 45'000 résultats pour 1'100 étudiants qui ont été migrés dans la nouvelle faculté afin de permettre une transition transparente pour les étudiants et les collaborateurs. En complément du travail de stabilisation de tous les éléments migrés, DIT-SE a entrepris, dès la rentrée académique, la mise en place de toute la production documentaire pour la faculté EduForm, ainsi que la gestion spécifique des « examens finaux » pour l'enseignement primaire.

À la mi-juillet, **un châssis composé de huit serveurs dédiés à la virtualisation**, équipé de processeurs obsolètes incompatibles avec les systèmes d'exploitation récents, **a été remplacé par un modèle plus performant** dans le centre de données des Arsenaux. Cette opération a nécessité la réinstallation complète du système de gestion Cisco UCS afin de migrer vers la solution InterSight, entraînant une indisponibilité totale du site des Arsenaux pendant trois jours. Grâce à notre infrastructure haute disponibilité, l'ensemble des 350 serveurs a pu être basculé vers le centre de données de Pérolles sans aucune dégradation des performances ni impact pour la communauté universitaire.



La **mise à jour de notre solution de virtualisation VMware** vers la version 8, longtemps attendue, n'était possible qu'après le remplacement du châssis Cisco obsolète. Cette évolution majeure a été réalisée en août sur l'ensemble de nos 32 serveurs, sans aucune incidence négative sur les services proposés. Elle apporte des gains significatifs : performances accrues, réduction des temps de latence de plus de 50 %, possibilité de chiffrement des machines virtuelles et renforcement global de la sécurité.

Dans le cadre du renforcement de la sécurité des postes de travail et en conformité avec les bonnes pratiques en matière de protection des données, DIT-RA a déployé un **chiffrement intégral des disques sur l'ensemble des machines gérées par la DIT, qu'il s'agisse de PC ou de Mac**. Chaque appareil dispose d'une clé unique, garantissant la confidentialité des informations. Ainsi, en cas de vol ou de perte d'un ordinateur, les données restent totalement inaccessibles aux personnes non autorisées, garantissant une protection optimale contre toute tentative d'exploitation.

Gestion des accès : migration ADVANT. La technologie utilisée dans les Campus Card (CC) n'étant plus supportée par notre fournisseur Dormakaba, DIT-SE a lancé un projet de migration technologique. Des CC hybrides, permettant de fonctionner avec l'ancienne et la nouvelle technologie de gestion des accès, ont remplacé les anciennes cartes. Cela a permis de lancer une phase de migration transitoire de la gestion des autorisations qui a été finalisée entre le 5 et le 8 décembre 2025 par la mise à jour de l'ensemble des portes et systèmes d'accès.

5 Perspectives

Le premier semestre 2026 verra l'installation des **réseaux câblé et wifi dans le nouveau bâtiment de la BCU**. L'empreinte du réseau sans fil de l'Unifr augmentera ainsi de 20% (ajout de 130 points d'accès wifi). Mi-2026, le matériel à disposition des usagers de la bibliothèque sera mis en place, en vue de l'ouverture du bâtiment au public en septembre de la même année.

Le **renforcement de la sécurité informatique** reste une priorité pour la DIT. Plusieurs initiatives sont menées de front, dans chacun des trois axes de travail du domaine (contre-mesures techniques, niveau de préparation à un cyber-incident et sensibilisation des membres de la communauté à la sécurité informatique).

La DIT est impliquée dans la [Cellule IA](#) constituée par le Rectorat début 2026, dont les premiers résultats sont attendus durant l'été. Elle contribue aussi d'une manière significative à la définition du concept de **Plateforme IA**, projet-phare de la planification pluriannuelle 2028 – 2032 de l'Université.

Une réflexion approfondie a été démarrée par la DIT-SE concernant la **refonte du système d'information Campus Management**. Une stratégie visant à remplacer les composants techniques vieillissants à l'horizon 2032 est en cours de définition.

Enfin, au niveau des infrastructures de notre data center de Pérolles 21, **un projet d'assainissement et de fiabilisation de la production de froid** a été démarré par le service Infrastructures de la Direction administrative et les premiers bénéfices sont attendus courant 2026. Il en résultera une économie d'énergie importante, grâce la mise en place d'une allée confinée qui hébergera les serveurs de l'Université.

6 Annexe A : Informations du Comité stratégique IT

Cette annexe reprend les informations du Comité stratégique IT [publiées sur le site web](#) de l'Université.

Les décisions et informations ayant rapport avec la sécurité informatique ne font pas partie de ces informations, pour d'évidentes raisons de confidentialité.

Lors de sa séance ordinaire du 12 mars 2025, le Comité stratégique IT a traité différents objets, notamment :

ID	Description
91/01	Le Comité a pris connaissance de la roadmap de développement de la DIT (DIT-SE).
91/02	Le Comité a pris connaissance du bilan des campagnes de simulation de phishing (octobre 2024 à janvier 2025).
91/03	Le Comité a pris connaissance du rapport d'incident suite à la panne de la production de froid du data center de Pérolles. La panne a eu lieu début décembre 2024.
91/04	Le Comité a approuvé le lancement des nouvelles prestations payantes dans le domaine du soutien IT à la recherche.
91/05	Le Comité a approuvé les modifications de la directive et du règlement en lien avec le financement de matériel informatique via le crédit d'appareils.

Lors de sa séance ordinaire du 21 mai 2025, le Comité stratégique IT a traité différents objets, notamment :

ID	Description
92/01	Le Comité a pris connaissance de l'état d'avancement de la migration vers la téléphonie MS Teams.
92/02	Le Comité a pris connaissance du rapport annuel 2024 de la Direction IT (DIT).

Lors de sa séance ordinaire du 2 octobre 2025, le Comité stratégique IT a traité différents objets, notamment :

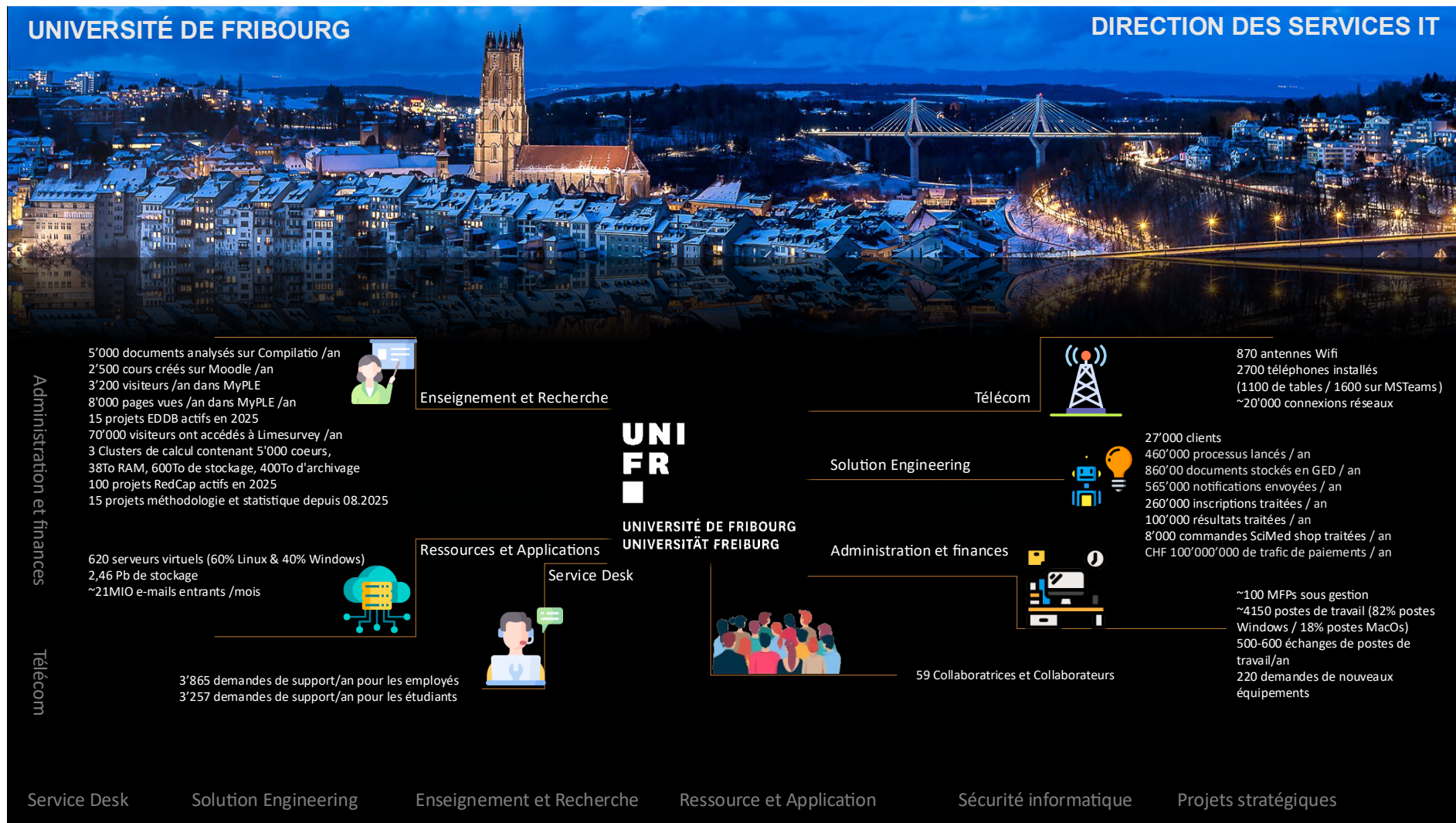
ID	Description
93/01	Le Comité a mandaté la Direction IT (DIT) de tester l'attribution d'un écran de 34" à la place de travail de quelques employé-e-s représentatif-ve-s. Les retours des tests seront analysés avant d'éventuellement modifier la directive DIT-15 (Attribution d'écran à la place de travail).
93/02	Le Comité a donné son accord de principe sur les modifications proposées à la directive DIT-6 (Gestion des postes de travail). La démarche participative suggérée par la DIT a elle aussi été validée.

Lors de sa séance ordinaire du 1^{er} décembre 2025, le Comité stratégique IT a traité différents objets, notamment :

ID	Description
94/01	Le Comité a pris connaissance de la constitution d'un groupe de travail institutionnel dédié à l'Intelligence Artificielle.
94/02	Le Comité a approuvé le budget informatique 2026 et le transmet au Rectorat pour information.
94/03	Le Comité a approuvé le montant de la subvention annuelle de 2000 CHF par groupe de recherche pour les prestations d'informatique scientifique.

7 Annexe B : Chiffres-clé de la DIT

Le visuel ci-dessous a été imaginé et créé par l'apprenti informaticien de la DIT. Notre collaborateur a collecté auprès des différentes équipes de la DIT les données qui y figurent, ce qui lui a permis de se familiariser avec le personnel et les prestations offertes.





Administration und Finanzen

5.000 Dokumente pro Jahr auf Compilatio analysiert
 2.500 Kurse pro Jahr auf Moodle erstellt
 3.200 Besucher pro Jahr auf MyPLE
 8.000 Seitenaufrufe pro Jahr auf MyPLE
 15 aktive EDDB-Projekte im Jahr 2025
 15 aktive EDDB-Projekte im Jahr 2025
 70'000 Besucher auf Limesurvey pro Jahr
 3 Rechencluster mit 5'000 Kernen,
 38 TB RAM, 600 TB Speicherplatz, 400 TB
 Archivierungsspeicher
 100 aktive RedCap-Projekte im Jahr 2025
 15 Methodik- und Statistikprojekte seit 08.2025



Lehre und Forschung

Telekom



870 WLAN-Antennen
 2700 installierte Telefone
 (1100 Tische / 1600 auf MSTeams)
 ~20'000 Netzwerkverbindungen



UNIVERSITÉ DE FRIBOURG
 UNIVERSITÄT FREIBURG

Solution Engineering



27'000 Kunden
 460'000 gestartete Prozesse / Jahr
 860'000 in GED gespeicherte Dokumente /
 Jahr
 565'000 versendete Benachrichtigungen /
 Jahr
 260'000 bearbeitete Anmeldungen / Jahr
 100'000 bearbeitete Ergebnisse / Jahr
 8'000 bearbeitete SciMed-Shop-Bestellungen
 / Jahr
 CHF 100'000'000 Zahlungsaufkommen / Jahr

Administration und Finanzen

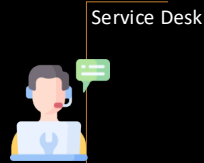


Telekom

620 virtuelle Server (60 % Linux & 40 % Windows)
 2,46 PB Speicherplatz
 ~21 Millionen eingehende E-Mails/Monat



3.865 Supportanfragen/Jahr für Mitarbeitende
 3.257 Supportanfragen/Jahr für Studierende



Service Desk



59 Mitarbeiterinnen und Mitarbeiter

~100 verwaltete MFPPs
 ~4150 Arbeitsplätze (82 % Windows-
 Arbeitsplätze / 18 % MacOS-
 Arbeitsplätze)
 500-600 Austausch von
 Arbeitsplätzen/Jahr
 220 Anfragen für neue Geräte

Service Desk

Solution Engineering

Lehre und Forschung

Ressourcen und Applikationen

Sicherheit und Risiken

Strategische Projekte